

An aerial photograph of a vast forest. A long, straight path of stacked logs runs through the center of the forest, extending from the foreground towards the horizon. The logs are neatly piled in rows, creating a strong sense of perspective. The surrounding forest is dense with green trees, and a road is visible on the right side of the image.

Kön och bioekonomi

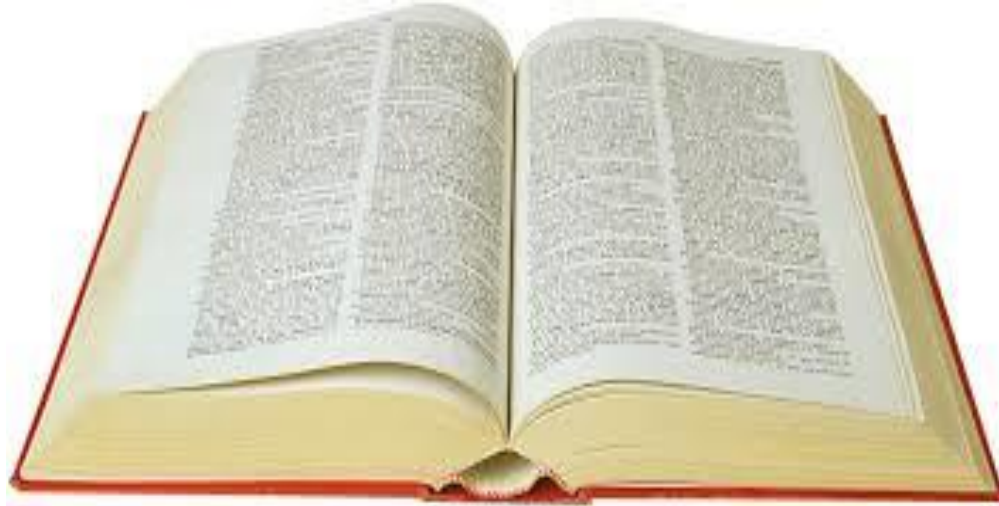
– vad är en virkestrave ur ett genusperspektiv?

Gun Lidestav

Möte Nordiske Skogskvinner, Jönköping 2019-06-29

Services in family forestry

Teppo Hujala, Anne Toppinen, Brett Butler (Eds.)



15 Gender perspectives on forest services in the rise of a bioeconomy discourse

Gun Lidestav, Maria Johansson & Emily S. Huff



Foto: Mona Walderman

- Genus kan förstås som ständigt organiserat i **strukturer, normer och praktiker** i enlighet med en viss **social, politisk, historisk och kulturell kontext**.
- Genusperspektivet i organisationer förstås som en rutinmässig relationell process som får konsekvenser för hur **män och kvinnor som kategorier betraktat ges utrymme, resurser och arbetsuppgifter**
- Män och kvinnor ska därför förstås som heterogena och föränderliga socialt konstruerade kategorier. Till dessa kategorier påförs konstruktioner av femininitet och maskulinitet som i sin tur "dikterar" **vad som förväntas av män och kvinnor**

(West & Zimmerman, 1987; Fenstermaker & West, 2002)
Connell, 2009). Gunnarsson et al., 2003)



Photo: Mona Walderman

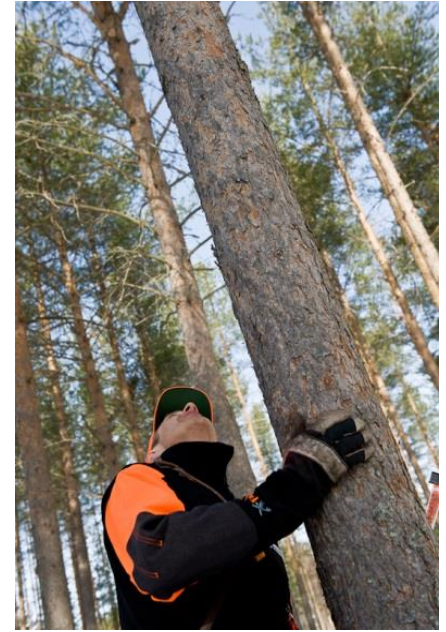


Photo: Patrik Håggqvist



Photo: Elfdalens Hembygdsförening

“to be in the world as a forest owner is something different from being in the world as a non-forest owner, but to be in the world as a female forest owner is also something different from being in the world as a male forest owner” (Follo et al 2017).

Hur passar då skogsägaren och genus/kön in i det framväxande bioekonomi konceptet eller den *“new influential global meta-discourse and thus impacting conceptions of forests and forestry and (forest) policy-making (Pülzl et al 2014).*



Skog/skogsbruk i EUs Bio-economy Strategy

- förnyelsebar resurs som bidrar till
- ekonomisk tillväxt och arbetstillfällen
- minskat oljeberoendet
- knyter ihop ekonomisk och miljömässig produktion & processindustri

Ronzon, et al. (2016), Bioeconomy Report 2016. JRC Scientific and Policy Report. EUR 28468 EN

European Union, 2017: Review of the 2012 European Bioeconomy Strategy –

Stockholm Environment Institute, 2016: Den svenska bioekonomin: definitioner, nulägesanalys och möjliga framtider

FORMAS, 2012: Swedish Research and Innovation Strategy for a Bio-based Economy

Tillväxtanalys, 2015: Bioekonomi - ett växande begrepp internationellt

DOKUMENTANALYS

Kön, liksom skogsägarstrukturer osynliggörs

Familjeskogsägare förekommer endast som arbetskraft eller genom sitt bidrag till arbete/sysselsättning

Hur kan skogsägare relatera till bioekonomin och hur kan detta påverka dem och deras beteende?

- Kommer han/hon att bli reducerad till “den som upplåter mark”?

eller

- Kan han/hon bli integrerad och synliggjord i värdekedjan av skogsprodukter och skogliga tjänster?



Pelli et al (2017): Bio-ekonomi strategier bör breddas från nuvarande teknologiska och materialbaserade processer till att inkludera socio-ekonomisk förändringar genom introduktionen av en service forsknings agenda

Vargo, S & Lusch (2016) värde skapas genom många aktörers integration av resurser, som t ex primärproducenter, mellanhänder, kunder, användare, mottagare, sakägare.

Tabell 1 Från GDL till SDL

	Varudominant logik (GDL)	Tjänstedominant logik (SDL)
Fokus	Varor (och tjänster som maximerar prestanda hos varor)	En tjänst (den som kunden upplever i användandet)
Syn på varor	Varor är en operand resurs som kunder behöver.	Varor är intermediära. De hjälper till att skapa förutsättningar för en tjänst.
Syn på kunden	Kunden är en mottagare av varor.	Kunden är en medskapare av en tjänst.
Syn på MF	Marknadsföring går ut på att segmentera kunder, distribuera varor till dem och göra varor mer attraktiva så att kunder köper dem.	Marknadsföring är en process som innebär att en organisation skapar värde i interaktion med kund.
Syn på värde	Inbäddat i vara vid produktion	Realiseras av kunden i användandet (value-in-use)
Syn på tillgångar	Fabriker, maskiner, etc kan skapa värde. Operanda resurser är av intresse.	Kunden är en resurs eftersom den är medskapare av värde. Operanta resurser är av intresse.

Titel: Den tjänstedominanta logiken - Innebörd och implikationer för policy

Författare: Per Kristensson- Karlstads universitet

Serie: VINNOVA Rapport VR 2009:07

Exempel på tillämpningar



Börja resan till ditt nya kök

Vi vill att du ska kunna skapa ditt kök, hemmets hjärta, exakt så snyggt och funktionellt som du önskar. Vill du utforma ditt drömkök med färgstarka luckor, i stilrent vitt, med välorganiserat bakom fronterna eller allt i en öppen förvaring? Oavsett om du ska renovera köket, köpa nytt kök från grunden eller bara är ute efter ett kostnadsförslag så hjälper vi dig. Upptäck möjligheterna med IKEA kök.



Gör gott för Norrland

Vi sticker ut hakan lite när vi säger att vi inte är ett vanligt företag, eftersom vi har som mål att Göra gott för Norrland och vi vill ha dig med i laget: Tillsammans gör vi gott!

Att föra in genus/kön i bioekonomi-diskursen genom att tillämpa den tjänstedominanta logiken (SDL)

Om vi tänker “volym” kan vi hitta spår av SDL i det sätt på vilket skogsbruket organiserats historiskt, men dessa spår har gjorts av män.

Om vi tänker “tjänst/värde” (SDL) får vi ett vidare perspektiv på hur skogen kan användas och därmed även nya affärsmöjligheter som i sin tur kan utmana den könade praktiken i dagens skogsbruk.





- Att vara värd för jaktgäster och jaktkurser (Johansson in prep)
- Arrangera och marknadsföra friluftsturism (Brandth & Haugen 2005)
- Skog & Hälsa (Umaerus et al 2013)





Skogsägarens medskapande av “värde” minskar när han/hon enbart förlitar sig på “skogsproffs” för att producera virkesråvara.



Alternativt kan medskapandet av “värde” öka om skogsägaren levererar en “tjänst” till konsumenten t ex värme, välbefinnande, biodiversitet.

Kunskap är en vital del i medskapandet

Hur kan vi då tänka I fråga om kompetens, genus/kön och skogsbruk?

Lära kvinnor det som skogsnäringen definerar som kunskap?

Eller

Bejaka att kvinnor i högre utsträckning än män använder kunskaper från andra områden än skogsbruk för att skapa affärsmöjligheter i sin skog.



Skogsterapi på Vårdcentral

Petra Ellora Cau introducerar Skogsterapi som ett pilotprojekt i Primärvården. Tillsammans med sin kollega, psykoterapeut Maria Palmer, kommer de under hösten att leda en grupp med vuxna deltagare som fått diagnosen utmattningssyndrom.

Ömsesidigt lärande är nyckeln medskapande av värde



Genom att erkänna de kunskaper och kompetenser som kvinnliga skogsägare har från andra delar av samhället kan också skogsbruket lära nytt.

Avslutningsvis



Kvinliga och manliga skogsägares roll och bidrag till bioekonomin behöver synliggöras

Genom medvetenhet om genus/kön och maktförhållanden kan bioekonomin och den tjänstedominanta logiken hjälpa till att skapa ett mer inkluderande och diversifierat skogsbruk.



Jag skapar värden
för dig i min skog

Tack för att ni lyssnat!

